





TURNIEJ BUDOWLANY „ZŁOTA KIELNIA” EDYCJA LII (52) FINAŁ OKRĘGOWY

część – montaż systemów suchej zabudowy

STYCZEŃ 2024

Instrukcja dla uczestnika finału

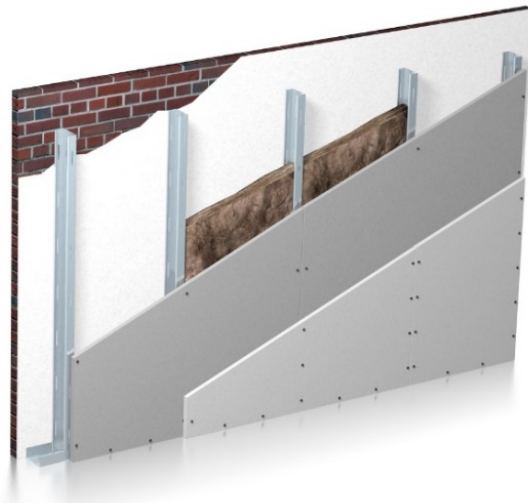
1. Sprawdź, czy arkusz, który otrzymałeś zawiera 10 stron. Ewentualny brak stron lub inne usterki zgłoś przewodniczącemu jury.
2. Wraz z arkuszem otrzymałeś dwie **KARTY ODPOWIEDZI**, na których wpisz otrzymany na karcie identyfikacyjnej **KOD**.
3. Wypełnij dokładnie **KARTEŃ IDENTYFIKACYJNĄ**.
4. Arkusz składa się z dwóch części: część pierwsza zawiera 40 pytań z wiedzy zawodowej. Za każdą prawidłową odpowiedź otrzymasz **1 punkt**.
5. Czytaj uważnie wszystkie zadania.
6. Rozwiązania zaznaczaj na **KARCIE ODPOWIEDZI** długopisem lub piórem z czarnym tuszem/atramentem.
7. Dla każdego zadania podane są cztery możliwe odpowiedzi: A, B, C, D.
8. Tylko jedna odpowiedź jest poprawna.
9. Wybierz właściwą odpowiedź i zamaluj odpowiednią kratkę.

10. Staraj się wyraźnie zaznaczać odpowiedzi. Jeżeli się pomylisz i błędnie zaznaczysz odpowiedź, otocz ją kółkiem i zaznacz odpowiedź, którą uważasz za poprawną.

11. Po rozwiązaniu testu sprawdź czy zaznaczyłeś wszystkie odpowiedzi na **KARCIE ODPOWIEDZI** i wprowadziłeś wszystkie dane.
Pamiętaj, że oddajesz tylko KARTY ODPOWIEDZI przewodniczącemu jury.

Powodzenia !

**BUD. 11 - wykonywanie robót montażowych,
okładzinowych i wykończeniowych**

1. Konstrukcja elementu w systemie suchej zabudowy przedstawiona na rysunku to:

- A. Suchy tynk
- B. Przedściianka
- C. Ściana działowa
- D. Okładzina ścienna



2. Wskaż rodzaj kołka, który należy stosować do montażu wieszaków z podłożem betonowym w konstrukcji sufitów podwieszanych z uwzględnieniem aktualnych przepisów przeciwpożarowych:



A



B



C



D

3. Do wykończenia 1 m² sufitu podwieszanego zużywa się średnio 5 kg masy szpachlowej konstrukcyjnej oraz 4 kg masy szpachlowej wykończeniowej. Ile kilogramów mas szpachlowych należy przewidzieć do wykonania sufitu w pomieszczeniu o wymiarach 6,0m x 5,0 m?

- A. 180 kg konstrukcyjnej, 150 kg wykończeniowej
- B. 150 kg konstrukcyjnej, 120 kg wykończeniowej
- C. 30 kg konstrukcyjnej, 24 kg wykończeniowej
- D. 25 kg konstrukcyjnej, 20 kg wykończeniowej

4. Dwa słupy więźby dachowej obudowano płytami gipsowo-kartonowymi w celu zwiększenia ich ognioodporności. Powierzchnia obudowy jednego słupa wynosi 2,08 m². Jaki jest koszt robocizny wykonania obudowy 4 słupów przy stawce równej 25 zł za 1m²?

- A. 52 zł
- B. 104 zł
- C. 156 zł
- D. 208 zł

5. Z informacji podanych w katalogu wynika, że liczba wieszaków w suficie podwieszanym wynosi ok. 1,2 sztuki na 1 m². Ile minimum sztuk wieszaków należy przygotować do wykonania sufitu o wymiarach 5,0 m x 7,0 m?
- A. 24 szt. C. 42 szt.
 B. 35 szt. D. 55 szt.
6. Ile powinno wynosić przesunięcie spoiny pionowej płyt gipsowo-kartonowych w drugiej warstwie względem pierwszej warstwy, przy wykonywaniu ściany działowej o dwuwarstwowym poszyciu płytami?
- A. 25 cm C. 60 cm
 B. 50 cm D. 120 cm
7. Zgodnie z informacją zawartą w przedstawionej tabeli odchylenia przecinających się płaszczyzn okładziny ściennej z płyt gipsowo-kartonowych od kąta przewidzianego w dokumentacji, dla jakości wykonania klasy 1, wynoszą maksymalnie:

Warunki techniczne wykonania i odbioru. Zbiorcze zestawienie odchyień.

Klasa	Odchylenie powierzchni od płaszczyzny i krawędzi płaszczyzny od linii prostej	Odchylenie przecinających się płaszczyzn od kąta przewidzianego w dokumentacji
2	Nie większe niż 3 mm i liczbie nie większej niż 3 na łacie kontrolnej (2 m)	Nie większe niż 4 mm na 1 m lub 2 mm na 0,5 m
1	Nie większe niż 2 mm i liczbie nie większej niż 3 na łacie kontrolnej (2 m)	Nie większe niż 2 mm na 1 m lub 1 mm na 0,5 m

- A. 4 mm na 1 m
 B. 3 mm na 1 m

- C. 2 mm na 1 m
 D. 2 mm na 0,5 m

8. Która fotografia przedstawia narzędzie przeznaczone do szpachlowania styków płyt gipsowo-kartonowych?



A



B



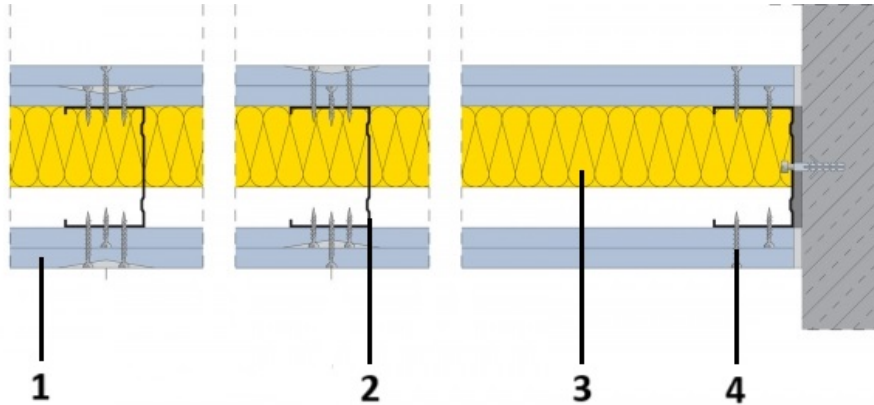
C



D

9. Przyczyną odpadania płyt suchego tynku od podłoża może być brak:
- A. Zagruntowania powierzchni płyt
 - B. Oczyszczenia podłoża z tłustych plam
 - C. Cyrkulacji powietrza pomiędzy płytą a ścianą
 - D. Szpachlowania spoin przed zaschnięciem kleju

10. Na rysunku cyfrą 3 oznaczono izolację:



- A. Akustyczną
 - B. Przeciwwodną
 - C. Przeciwdrganiową
 - D. Przeciwwilgociową
11. Taśmę papierową do zbrojenia spoin w narożach wewnętrznych okładziny ściennej z płyt gipsowo- kartonowych należy przed wtopieniem w masę szpachlową:
- A. Natłuścić
 - B. Zwilżyć wodą
 - C. Pomalować emulsją
 - D. Posmarować klejem

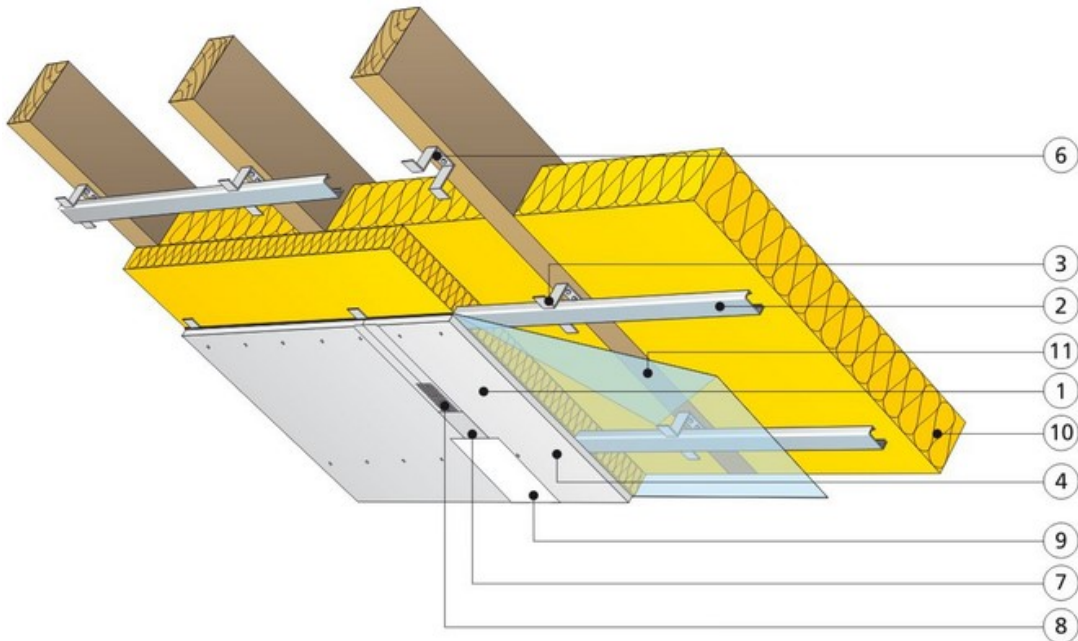
12. Opisz poszczególne elementy konstrukcyjne obudowy dachu oznaczone cyframi:

A. 2 - profil UD, 3- paroizolacja, 1-płyta g-k

B. 2 - profil CD, 11- paroizolacja, 1-płyta g-k

C. 10 - materiał izolacyjny, 8-folia, 4-płyta pilśniowa

D. 11 - element konstrukcyjny dachu, 2-profil UW, 10-materiał izolacyjny



13. Maksymalny rozstaw profili słupkowych CW przy montażu konstrukcji szkieletowych ścian działowych z płyt gipsowo-kartonowych wynosi:

A. 90 cm

B. 60 cm

C. 40 cm

D. 30 cm



14. W suficie podwieszanym o konstrukcji krzyżowej dwupoziomowej, przedstawionym na rysunku, wieszaki montuje się:

A. Do łączników krzyżowych

B. W dowolnej odległości od ściany

C. Do profili UD w rozstawie nie większym niż 40 cm

D. W odległości nie większej niż 20 cm od miejsca połączenia odcinków profili górnych

15. Który materiał malarski tworzy na powierzchni ściany niekryjącą powłokę?

- A. Farba emulsyjna.
- B. Farba olejna.

- C. Emalia.
- D. Lakier.

16. Dużą odpornością na działanie czynników atmosferycznych charakteryzuje się farba

- A. klejowa.
- B. wapienna.

- C. emulsyjna.
- D. krzemianowa.

17. Woda w farbie emulsyjnej pełni rolę

- A. wypełniającą.
- B. utwardzającą.

- C. rozcieńczającą.
- D. powłokotwórczą.

18. Świeże tynki tradycyjne posiadają odczyn alkaliczny. W celu zneutralizowania takiego podłoża należy wykonać

- A. opalenie.
- B. flautowanie.

- C. fornirowanie.
- D. odtłuszczenie.

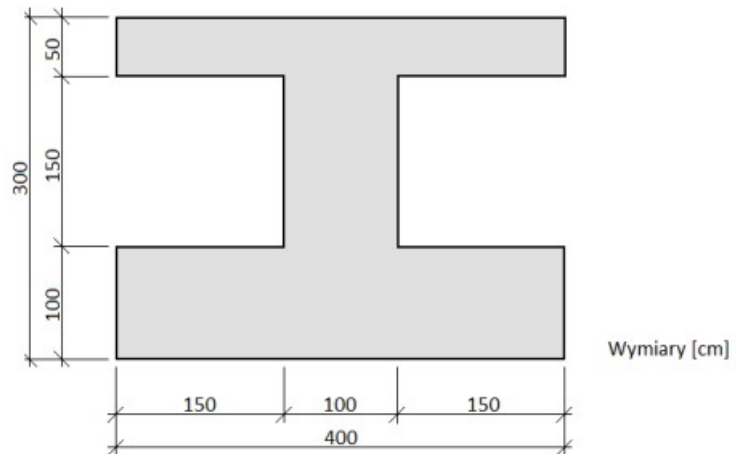
19. Na podstawie przedstawionego rzutu mieszkania określ całkowitą powierzchnię sufitów w łazience i kuchni.

- A. $13,57 \text{ m}^2$
- B. $12,18 \text{ m}^2$
- C. $8,73 \text{ m}^2$
- D. $7,07 \text{ m}^2$



20. Pole powierzchni podłoża przeznaczonego do zagruntowania, którego kształt i wymiary zostały przedstawione na rysunku, wynosi

- A. $9,75 \text{ m}^2$
- B. $7,50 \text{ m}^2$
- C. $4,50 \text{ m}^2$
- D. $2,25 \text{ m}^2$



21. Który z pigmentów jest składnikiem farby olejnej stosowanej do zabezpieczeń antykorozyjnych?

- A. Minia.
- B. Cynober.
- C. Róż wenecki.
- D. Ochra żelazista.

22. W celu usunięcia ze ściany starej cienkiej powłoki klejowej należy w pierwszej kolejności

- A. zarysować powierzchnię stalowym rylcem i zeszkrobać szpachlą stalową.
- B. opalić powierzchnię palnikiem i zeszkrobać szpachlą stalową.
- C. nasycić powierzchnię wodą i zmyć pędzlem ławkowcem.
- D. pokryć powierzchnię ługiem sodowym i zmyć gąbką.

23. Do pomalowania ścian o łącznej powierzchni 200 m^2 zakupiono 38 sztuk 2-kilogramowych puszek farby emulsyjnej. Ile puszek zostanie inwestorowi, jeżeli norma zużycia farby wynosi $35 \text{ kg}/100 \text{ m}^2$?

- A. 1 puszka.
- B. 2 puszki.
- C. 3 puszki.
- D. 6 puszek.

24. Norma zużycia polikrzemianowej farby elewacyjnej na dwukrotne malowanie tynków o uziarnieniu do 2 mm wynosi $40 \text{ dm}^3/100 \text{ m}^2$. Określ zapotrzebowanie materiałowe na dwukrotne pomalowanie 50 m^2 tak otynkowanej powierzchni.

- A. 20 dm^3
- B. 40 dm^3
- C. 50 dm^3
- D. 80 dm^3

25. Najmniej odporne na zabrudzenia, wilgoć i uszkodzenia mechaniczne są tapety

- A. korkowe.
- B. tekstylne.

- C. winylowe.
- D. papierowe

26. Łączenie „na styk” brytów tapety jest niedozwolone

- A. w samym narożu pomieszczenia.
- B. przy drzwiach wejściowych.
- C. przy oknie pomieszczenia.
- D. na samym środku ściany.

27. Ile kleju do tapet należy przygotować do wytapetowania ściany o wymiarach $6,0 \times 3,0$ m, jeżeli średnie zużycie kleju wynosi $0,2 \text{ kg/m}^2$?

- A. 3,60 kg
- B. 7,20 kg

- C. 36,00 kg
- D. 72,00 kg

28. Znaki nakazu stosowane w instrukcjach bhp mają

- A. żółte tło i czarne litery.
- C. niebieskie tło i czarne litery

- B. żółte tło i kształt trójkąta.
- D. niebieskie tło i kształt koła.

29 W pozycji bezpiecznej układamy poszkodowanego

- A. po upadku z wysokości.
- C. który stracił przytomność.

- B. po urazie złamania kończyny.
- D. który, uległ poparzeniu.

30. Budynek, który ma ściany konstrukcyjne, zamontowane okna i drzwi oraz pokrycie dachowe został wykonany na etapie stanu

- A. zerowego.
- C. wykończeniowego.

- B. surowego otwartego.
- D. surowego zamkniętego.

31. Materiały okładzinowe pochodzenia drewnopochodnego przechowuje się w magazynach

- A. otwartych.
- C. pod wiatą.

- B. półotwartych.
- D. zamkniętych.

32. Szczelinę dylatacyjną w przeciwskurczową w polu podłogi wypełnia się

- A. mieszanką betonową.
- C. wkładką z PVC.

- B. płaskownikiem stalowym.
- D. zaprawą cementową.

33. Na jakim podłożu **nie można** ułożyć posadzki?

- A. Na izolacji termicznej.
- B. Bezpośrednio na gruncie.
- C. Na izolacji akustycznej.
- D. Na podkładzie anhydrytowym.

34. Z fragmentu specyfikacji technicznej wynika, że głębokość nacięcia szczeliny przeciwskurczowej dla podkładu betonowego grubości 7 cm wynosi

Fragment specyfikacji technicznej

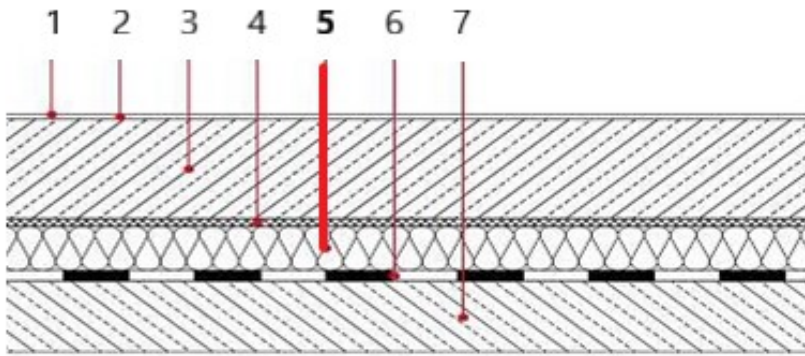
Szczeliny przeciwskurczowe należy wykonywać w podkładach z zaprawy cementowej lub betonu. Powinny one dzielić powierzchnię nie większej 36 m^2 przy długości boku prostokąta nie przekraczającej 6 m. Szczeliny przeciwskurczowe w podkładzie cementowym powinny być wykonane jako nacięcia o głębokości równej $1/3 - 1/2$ głębokości podkładu.

- A. 30 mm
- B. 3 mm
- C. 20 mm
- D. 2 mm

35. Ile należy zapłacić za płytki ceramiczne ścienne o wymiarach 1200 x 600 mm, które będą ułożone na dwóch ścianach o wymiarach 3 x 2,5 m, jeżeli koszt zakupu jednej takiej płytki wynosi 200,00 zł?

- A. 10 sztuk.
- B. 11 sztuk.
- C. 20 sztuk.
- D. 21 sztuk.

36. Na ilustracji numerem 5 oznaczono warstwę



- A. izolacji akustycznej.
- B. stropu.
- C. izolacji paroszczelnej.
- D. podkładu.

37. Na ilustracji przedstawiono posadzkę z desek ułożonych bezpośrednio na

- A. izolacji termicznej.
- B. podkładzie żelbetowym.
- C. lagrach.
- D. stropie.



38. Biała podłoga to podłoga

- A. z białego PVC.
- B. z desek drewna iglastego.
- C. z białej terakoty.
- D. ze szkła.

39. Moduł do obliczeń ilości płytek dla płytki 33 x33 cm i spoinie 3 mm wynosi

- A. 33 cm
- B. 33 mm
- C. 33,3 cm
- D. 33,3 mm

40. Na ilustracji przedstawiono okładzinę ścienną z

- A. płytek.
- B. lameli.
- C. desek.
- D. płyciny.

