





TURNIEJ BUDOWLANY „ZŁOTA KIELNIA” EDYCJA LII (52) FINAŁ OKRĘGOWY

część – wykonywanie robót posadzkarsko-okładzinowych

STYCZEŃ 2024

Instrukcja dla uczestnika finału

1. Sprawdź, czy arkusz, który otrzymałeś zawiera 10 stron. Ewentualny brak stron lub inne usterki zgłoś przewodniczącemu jury.
2. Wraz z arkuszem otrzymałeś dwie **KARTY ODPOWIEDZI**, na których wpisz otrzymany na karcie identyfikacyjnej **KOD**.
3. Wypełnij dokładnie **KARTE IDENTYFIKACYJNĄ**.
4. Arkusz składa się z dwóch części: część pierwsza zawiera 40 pytań z wiedzy zawodowej. Za każdą prawidłową odpowiedź otrzymasz **1 punkt**.
5. Czytaj uważnie wszystkie zadania.
6. Rozwiązania zaznaczaj na **KARCIE ODPOWIEDZI** długopisem lub piórem z czarnym tuszem/atramentem.
7. Dla każdego zadania podane są cztery możliwe odpowiedzi: A, B, C, D.
8. Tylko jedna odpowiedź jest poprawna.
9. Wybierz właściwą odpowiedź i zamaluj odpowiednią kratkę. 
10. Staraj się wyraźnie zaznaczać odpowiedzi. Jeżeli się pomylisz i błędnie zaznaczysz odpowiedź, otocz ją kółkiem i zaznacz odpowiedź, którą uważasz za poprawną. 
11. Po rozwiązaniu testu sprawdź czy zaznaczyłeś wszystkie odpowiedzi na **KARCIE ODPOWIEDZI** i wprowadziłeś wszystkie dane.
Pamiętaj, że oddajesz tylko KARTY ODPOWIEDZI przewodniczącemu jury.

Powodzenia !

**BUD. 11 - wykonywanie robót montażowych,
okładzinowych i wykończeniowych**

1. Znaki nakazu stosowane w instrukcjach bhp mają
A. żółte tło i czarne litery. B. żółte tło i kształt trójkąta.
C. niebieskie tło i czarne litery D. niebieskie tło i kształt koła.

2. W pozycji bezpiecznej układamy poszkodowanego
A. po upadku z wysokości. B. po urazie złamania kończyny.
C. który stracił przytomność. D. który, uległ poparzeniu.

3. Budynek, który ma ściany konstrukcyjne, zamontowane okna i drzwi oraz pokrycie dachowe został wykonany na etapie stanu
A. zerowego. B. surowego otwartego.
C. wykończeniowego. D. surowego zamkniętego.

4. Materiały okładzinowe pochodzenia drewnopochodnego przechowuje się w magazynach
A. otwartych. B. półotwartych.
C. pod wiatą. D. zamkniętych.

5. Szczelinę dylatacyjną w przeciwskurczową w polu podłogi wypełnia się
A. mieszanką betonową. B. płaskownikiem stalowym.
C. wkładką z PVC. D. zaprawą cementową.

6. Na jakim podłożu **nie można** ułożyć posadzki?
A. Na izolacji termicznej. B. Bezpośrednio na gruncie.
C. Na izolacji akustycznej. D. Na podkładzie anhydrytowym.

7. Z fragmentu specyfikacji technicznej wynika, że głębokość nacięcia szczeliny przeciwskurczowej dla podkładu betonowego grubości 7 cm wynosi

Fragment specyfikacji technicznej

Szczeliny przeciwskurczowe należy wykonywać w podkładach z zaprawy cementowej lub betonu. Powinny one dzielić powierzchnię nie większej 36 m^2 przy długości boku prostokąta nie przekraczającej 6 m. Szczeliny przeciwskurczowe w podkładzie cementowym powinny być wykonane jako nacięcia o głębokości równej $1/3 - 1/2$ głębokości podkładu.

- | | |
|----------|----------|
| A. 30 mm | C. 20 mm |
| B. 3 mm | D. 2 mm |

8. Ile należy zakupić sztuk płytek ceramicznych ściennych o wymiarach 1200 x 600 mm, które będą ułożone na dwóch ścianach o wymiarach 3 x 2,5 m?

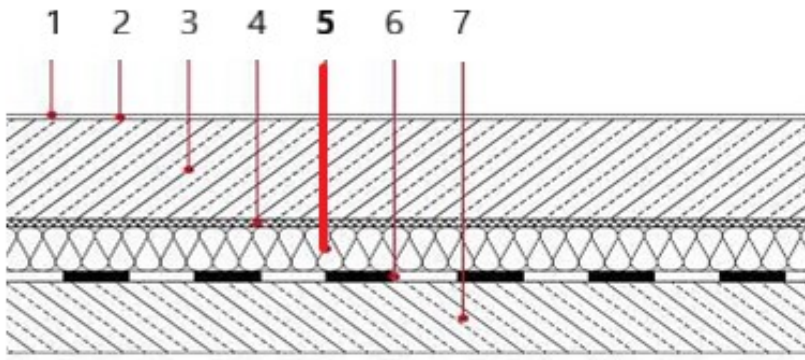
A. 10 sztuk.

C. 20 sztuk.

B. 11 sztuk.

D. 21 sztuk.

9. Na ilustracji numerem 5 oznaczono warstwę



A. izolacji akustycznej.

B. stropu.

C. izolacji paroszczelnej.

D. podkładu.

10. Na ilustracji przedstawiono posadzkę z desek ułożonych bezpośrednio na

A. izolacji termicznej.

B. podkładzie żelbetowym.

C. lagrach.

D. stropie.



11. Biała podłoga to podłoga

A. z białego PVC.

B. z desek drewna iglastego.

C. z białej terakoty.

D. ze szkła.

12. Moduł do obliczeń ilości płytek dla płytki 33 x 33 cm i spoinie 3 mm wynosi

A. 33 cm

C. 33,3 cm

B. 33 mm

D. 33,3 mm

13. Na ilustracji przedstawiono okładzinę ścienną z

- A. płytek.
- B. lameli.
- C. desek.
- D. płyciny.

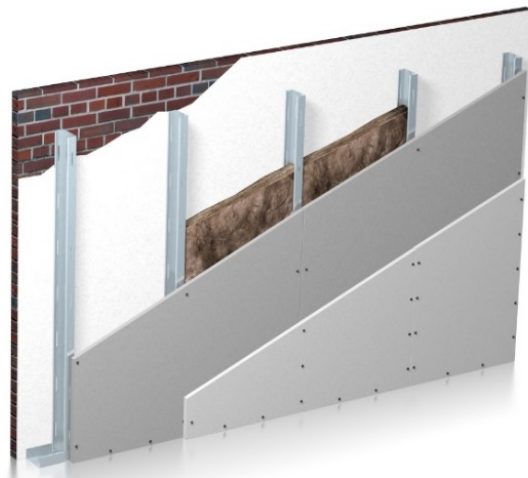


14. Przy przejściach przez strop rur instalacyjnych

- A. podkład i posadzka mogą dotykać rur.
- B. podkład i posadzka nie mogą dotykać rur.
- C. posadzka może, a podkład nie może dotykać rur.
- D. posadzka nie może, a podkład może dotykać rur.

15. Konstrukcja elementu w systemie suchej zabudowy przedstawiona na rysunku to:

- A. Suchy tynk
- B. Przedściianka
- C. Ściana działowa
- D. Okładzina ścienna



16. Wskaż rodzaj kołka, który należy stosować do montażu wieszaków z podłożem betonowym w konstrukcji sufitów podwieszanych z uwzględnieniem aktualnych przepisów przeciwpożarowych:



A



B



C



D

17. Do wykończenia 1 m^2 sufitu podwieszanego zużywa się średnio 5 kg masy szpachlowej konstrukcyjnej oraz 4 kg masy szpachlowej wykończeniowej. Ile kilogramów mas szpachlowych należy przewidzieć do wykonania sufitu w pomieszczeniu o wymiarach $6,0 \text{ m} \times 5,0 \text{ m}$?
- A. 180 kg konstrukcyjnej, 150 kg wykończeniowej
B. 150 kg konstrukcyjnej, 120 kg wykończeniowej
C. 30 kg konstrukcyjnej, 24 kg wykończeniowej
D. 25 kg konstrukcyjnej, 20 kg wykończeniowej
18. Dwa słupy więźby dachowej obudowano płytami gipsowo-kartonowymi w celu zwiększenia ich ognioodporności. Powierzchnia obudowy jednego słupa wynosi $2,08 \text{ m}^2$. Jaki jest koszt robocizny wykonania obudowy 4 słupów przy stawce równej 25 zł za 1 m^2 ?
- A. 52 zł
B. 104 zł
C. 156 zł
D. 208 zł
19. Z informacji podanych w katalogu wynika, że liczba wieszaków w suficie podwieszanym wynosi ok. 1,2 sztuki na 1 m^2 . Ile minimum sztuk wieszaków należy przygotować do wykonania sufitu o wymiarach $5,0 \text{ m} \times 7,0 \text{ m}$?
- A. 24 szt.
B. 35 szt.
C. 42 szt.
D. 55 szt.
20. Ile powinno wynosić przesunięcie spoiny pionowej płyt gipsowo-kartonowych w drugiej warstwie względem pierwszej warstwy, przy wykonywaniu ściany działowej o dwuwarstwowym poszyciu płytami?
- A. 25 cm
B. 50 cm
C. 60 cm
D. 120 cm

21. Zgodnie z informacją zawartą w przedstawionej tabeli odchylenia przecinających się płaszczyzn okładziny ściennej z płyt gipsowo-kartonowych od kąta przewidzianego w dokumentacji, dla jakości wykonania klasy 1, wynoszą maksymalnie:

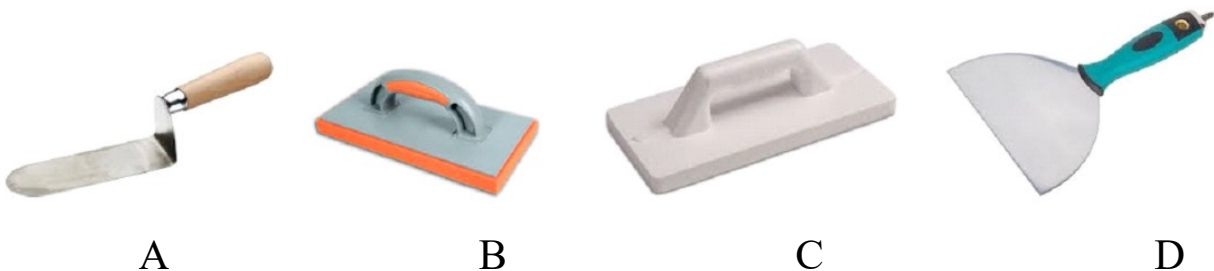
Warunki techniczne wykonania i odbioru. Zbiorcze zestawienie odchyień.

Klasa	Odchylenie powierzchni od płaszczyzny i krawędzi płaszczyzny od linii prostej	Odchylenie przecinających się płaszczyzn od kąta przewidzianego w dokumentacji
2	Nie większe niż 3 mm i liczbie nie większej niż 3 na łacie kontrolnej (2 m)	Nie większe niż 4 mm na 1 m lub 2 mm na 0,5 m
1	Nie większe niż 2 mm i liczbie nie większej niż 3 na łacie kontrolnej (2 m)	Nie większe niż 2 mm na 1 m lub 1 mm na 0,5 m

- A. 4 mm na 1 m
B. 3 mm na 1 m

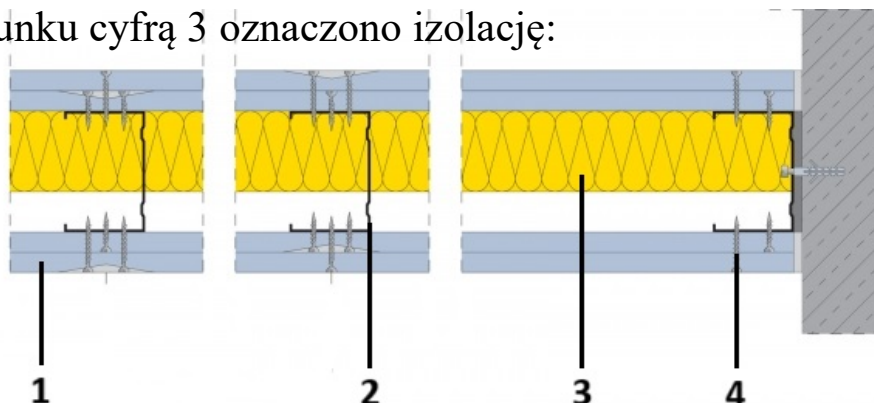
- C. 2 mm na 1 m
D. 2 mm na 0,5 m

22. Która fotografia przedstawia narzędzie przeznaczone do szpachlowania styków płyt gipsowo-kartonowych?



23. Przyczyną odpadania płyt suchego tynku od podłoża może być brak:
- A. Zagruntowania powierzchni płyt
B. Oczyszczenia podłoża z tłustych plam
C. Cyrkulacji powietrza pomiędzy płytą a ścianą
D. Szpachlowania spoin przed zaschnięciem kleju

24. Na rysunku cyfrą 3 oznaczono izolację:



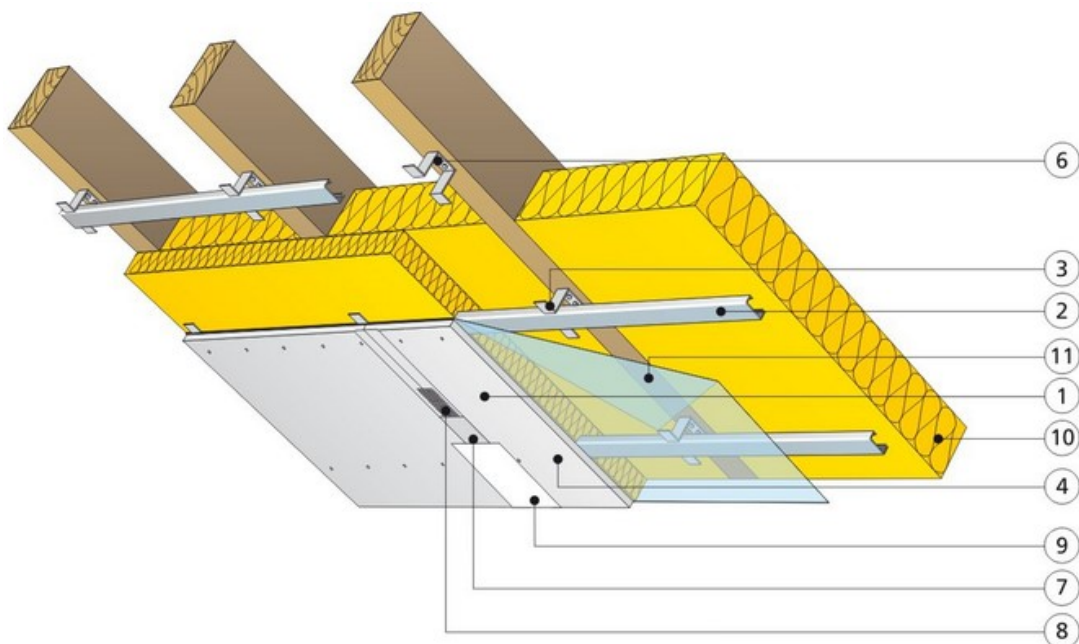
- A. Akustyczną
- B. Przeciwwodną
- C. Przeciwdrganiową
- D. Przeciwwilgociową

25. Taśmę papierową do zbrojenia spoin w narożach wewnętrznych okładziny ściennej z płyt gipsowo- kartonowych należy przed wtopieniem w masę szpachlową:

- A. Natłuścić
- B. Zwilżyć wodą
- C. Pomalować emulsją
- D. Posmarować klejem

26. Opisz poszczególne elementy konstrukcyjne obudowy dachu oznaczone cyframi:

- A. 2 - profil UD, 3- paroizolacja, 1-płyta g-k
- B. 2 - profil CD, 11- paroizolacja, 1-płyta g-k
- C. 10 - materiał izolacyjny, 8-folia, 4-płyta pilśniowa
- D. 11 - element konstrukcyjny dachu, 2-profil UW, 10-materiał izolacyjny



27. Maksymalny rozstaw profili słupkowych CW przy montażu konstrukcji szkieletowych ścian działowych z płyt gipsowo-kartonowych wynosi:

- A. 90 cm
- B. 60 cm
- C. 40 cm
- D. 30 cm

28. Który materiał malarski tworzy na powierzchni ściany niekryjącą powłokę?

- A. Farba emulsyjna.
- B. Farba olejna.
- C. Emalia.
- D. Lakier.

29. Dużą odpornością na działanie czynników atmosferycznych charakteryzuje się farba

- A. klejowa.
- B. wapienna.
- C. emulsyjna.
- D. krzemianowa.

30. Woda w farbie emulsyjnej pełni rolę

- A. wypełniającą.
- B. utwardzającą.
- C. rozcieńczającą.
- D. powłokotwórczą.

31. Świeże tynki tradycyjne posiadają odczyn alkaliczny. W celu zneutralizowania takiego podłoża należy wykonać

- A. opalanie.
- B. fluatowanie.
- C. fornirowanie.
- D. odtłuszczenie.

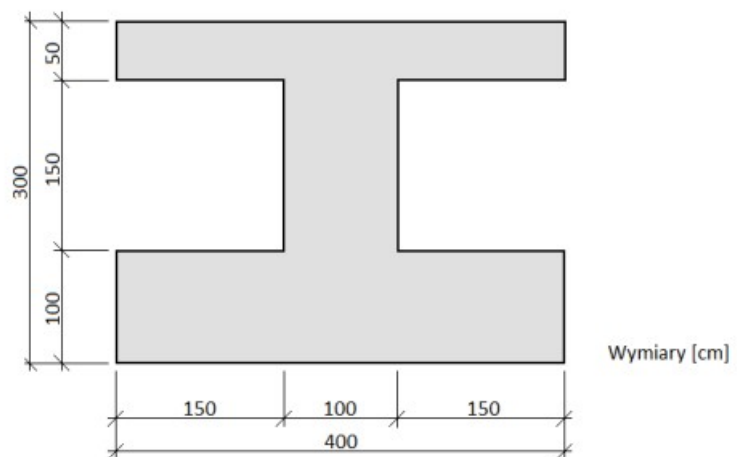
32. Na podstawie przedstawionego rzutu mieszkania określ całkowitą powierzchnię sufitów w łazience i kuchni.

- A. 13,57 m²
- B. 12,18 m²
- C. 8,73 m²
- D. 7,07 m²



33. Pole powierzchni podłoża przeznaczonego do zagruntowania, którego kształt i wymiary zostały przedstawione na rysunku, wynosi

- A. 9,75 m²
- B. 7,50 m²
- C. 4,50 m²
- D. 2,25 m²



34. Który z pigmentów jest składnikiem farby olejnej stosowanej do zabezpieczeń antykorozyjnych?

- A. Minia.
- B. Cynober.
- C. Róż wenecki.
- D. Ochra żelazista.

35. W celu usunięcia ze ściany starej cienkiej powłoki klejowej należy w pierwszej kolejności

- A. zarysować powierzchnię stalowym rylcem i zeszkrobać szpachlą stalową.
- B. opalić powierzchnię palnikiem i zeszkrobać szpachlą stalową.
- C. nasycić powierzchnię wodą i zmyć pędzlem ławkowcem.
- D. pokryć powierzchnię ługiem sodowym i zmyć gąbką.

36. Do pomalowania ścian o łącznej powierzchni 200 m^2 zakupiono 38 sztuk 2-kilogramowych puszek farby emulsyjnej. Ile puszek zostanie inwestorowi, jeżeli norma zużycia farby wynosi $35 \text{ kg}/100 \text{ m}^2$?

- A. 1 puszka.
- B. 2 puszeki.
- C. 3 puszeki.
- D. 6 puszek.

37. Norma zużycia polikrzemianowej farby elewacyjnej na dwukrotne malowanie tynków o uziarnieniu do 2 mm wynosi $40 \text{ dm}^3 / 100 \text{ m}^2$. Określ zapotrzebowanie materiałowe na dwukrotne pomalowanie 50 m^2 tak otynkowanej powierzchni.

- A. 20 dm^3
- B. 40 dm^3
- C. 50 dm^3
- D. 80 dm^3

38. Najmniej odporne na zabrudzenia, wilgoć i uszkodzenia mechaniczne są tapety

- A. korkowe.
- B. tekstylne.
- C. winylowe.
- D. papierowe

39. Łączenie „na styk” brytów tapety jest niedozwolone

- A. w samym narożu pomieszczenia.
- B. przy drzwiach wejściowych.
- C. przy oknie pomieszczenia.
- D. na samym środku ściany.

40. Oblicz koszt wynajmu 5 drabin do robót malarskich na 5 dni roboczych przyjmując, że za pierwszą dobę należy zapłacić 3 zł za 1 drabinę, a za każdą następną dobę 2 zł za 1 drabinę.

- A. 125 zł
- B. 75 zł
- C. 55 zł
- D. 50 zł