

TURNIEJ BUDOWLANY „ZŁOTA KIELNIA” EDYCJA XLVI FINAŁ OKRĘGOWY

Styczeń 2017

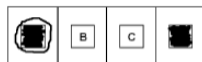
Instrukcja dla uczestnika finału

1. Sprawdź, czy arkusz, który otrzymałeś zawiera 10 stron. Ewentualny brak stron lub inne usterki zgłoś przewodniczącemu jury.
2. Wraz z arkuszem otrzymałeś **KARTE ODPOWIEDZI**, na której wpisz otrzymany na karcie identyfikacyjnej **KOD**.
3. Wypełnij dokładnie **KARTE IDENTYFIKACYJNĄ**.
4. Arkusz składa się 40 zadań z wiedzy zawodowej. Za każdą prawidłową odpowiedź otrzymasz **1 punkt**.
5. Czytaj uważnie wszystkie zadania.
6. Rozwiązania zaznaczaj na **KARCIE ODPOWIEDZI** długopisem lub piórem z czarnym tuszem/atramentem.
7. Dla każdego zadania podane są cztery możliwe odpowiedzi: A, B, C, D.
8. Tylko jedna odpowiedź jest poprawna.
9. Wybierz właściwą odpowiedź i zamaluj odpowiednią

kratkę.



10. Staraj się wyraźnie zaznaczać odpowiedzi. Jeżeli się pomylisz i błędnie zaznaczysz odpowiedź, otocz ją kółkiem i zaznacz odpowiedź, którą uważasz za poprawną.



11. Po rozwiązaniu testu sprawdź czy zaznaczyłeś wszystkie odpowiedzi na **KARCIE ODPOWIEDZI** i wprowadziłeś wszystkie dane.

Pamiętaj, że oddajesz tylko KARTE ODPOWIEDZI przewodniczącemu jury.

Powodzenia !

B.12 WYKONYWANIE ROBÓT DEKARSKICH

Zadanie 1

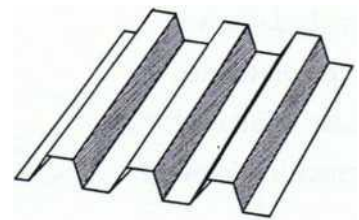
Obmiar robót polega na

- A. przybliżonym oszacowaniu ilości robót wykonanych.
- B. dokładnym wymierzeniu i obliczeniu ilości robót wykonanych.
- C. przybliżonym oszacowaniu ilości robót zaplanowanych do wykonania.
- D. dokładnym obliczeniu na podstawie dokumentacji ilości robót zaplanowanych do wykonania.

Zadanie 2

Na rysunku przedstawiono blachę

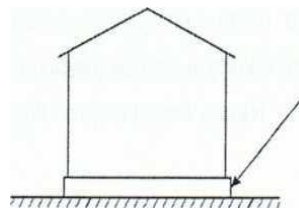
- A. falistą.
- B. panwiową.
- C. trapezową.
- D. korytkową.



Zadanie 3

Wskazany na rysunku strzałką element budynku to

- A. filar.
- B. cokół.
- C. gzyms.
- D. pilaster.



Zadanie 4

Obciążenie wiatrem działające na lewą połąć dachu przy zaznaczonym kierunku wiatru, nazywane jest

- A. parciem wiatru.
- B. ssaniem wiatru.
- C. pulsacją wiatru.
- D. dynamiką wiatru.



Zadanie 5

Prawidłowe przygotowanie podkładu cementowego przed pokryciem go papą termozgrzewalną polega na

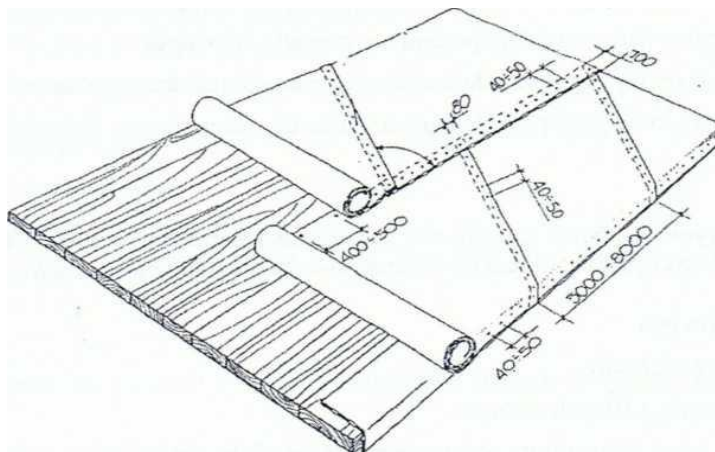
- A. oczyszczeniu go.
- B. oczyszczeniu go i zwilżeniu wodą.
- C. oczyszczeniu go i zagruntowaniu roztworem gruntującym.
- D. umyciu go wodą z detergentem.

Rysunek do zadania 6 i 7

Zadanie 6

Na podstawie rysunku określ odstęp w jakim ukośny brzeg papy jest mocowany gwoździami do podłoża.

- A. Od 40 do 50 mm
- B. Co 80 mm
- C. Co 100 mm
- D. Od 400 do 500 mm



Zadanie 7

Na podstawie rysunku określ z jakiego materiału jest wykonany podkład pod pokrycie dachowe.

- A. Ze stali
- B. Z żelbetu.
- C. Z drewna
- D. Z betonu.

Zadanie 8

Jeżeli paroprzepuszczalność folii dachowej wynosi $80 \text{ g/m}^2/24\text{h}$ to znaczy, że jest to

- A. folia niskoparoprzepuszczalna.
- B. folia wysokoparoprzepuszczalna.
- C. folia paraizolacyjna.
- D. membrana dachowa.

Zadanie 9

W jaki sposób należy wykonać dwuwarstwowe pokrycie z papy na dachu nachylnym od 20 do 30% do poziomu?

- A. Obie warstwy papy przykleić pasami równoległe do okapu.
- B. Obie warstwy papy przykleić pasami prostopadle do okapu.
- C. Pierwszą warstwę papy przykleić równoległe do okapu, drugą prostopadle.
- D. Pierwszą warstwę papy przykleić prostopadle do okapu, drugą równoległe.

Zadanie 10

Wiedząc, że pokrycie dachowe z dachówki ceramicznej metodą „na sucho” nie może być wykonywane podczas opadów, określ porę przeprowadzania robót.

- A. Tylko okres lata.
- B. Cały rok oprócz zimy.
- C. Cały rok oprócz silnych mrozów.
- D. Cały rok, jeżeli temperatura otoczenia przez całą dobę nie jest niższa niż 10°C.

Zadanie 11

Wykonanie pokrycia dachowego z blachy rozpoczyna się od

- A. obróbki komina.
- B. obróbki kalenicy.
- C. obróbki ogniomurów.
- D. zamontowania pasa usztywniającego i okapowego.

Zadanie 12

Uchwyty do mocowania rynien dachowych powinny być przybijane do deski okapowej w odstępach nie większych niż

- A. 500 mm
- B. 750 mm
- C. 1000 mm
- D. 1250 mm

Zadanie 13

Gdy w pokryciu dachowym z papy znajduje się pęcherz powietrzny, to naprawę wykonuje się poprzez

- A. wymianę całego pasa papy.
- B. przekłucie pęcherza, przyciśnięcie nakłutej papy do podłoża i przyklejenie na to miejsce łąty.
- C. wycięcie kawałka papy, posmarowanie miejsca naprawy lepikiem i przybicie na nie prostokątnego kawałka blachy.
- D. nacięcie papy w miejscu pęcherza, odgięcie jej, oczyszczenie od spodu, ponowne przyklejenie papy do podłoża i naklejenie łąty z papy w miejscu naprawy.

Zadanie 14

Obróbki blacharskie z blachy ocynkowanej, na których powłoka cynkowa uległa zniszczeniu, należy

- A. powlekać farbą olejną.
- B. powlekać farbą emulsyjną.
- C. powlekać farbą antykorozyjną.
- D. powlekać smołą dachową.

Zadanie 15

Jeżeli w czasie wymiany pokrycia dachowego z papy stwierdzi się pęknięcie podkładu, to w tym miejscu należy

- A. posmarować pęknięcie lepikiem.
- B. osłonić pęknięcie folią paroprzepuszczalną.
- C. nałożyć na pęknięte miejsce pas papy.
- D. nałożyć na pęknięte miejsce pas czarnej blachy.

Zadanie 16

Pokrycie dachu o pochyleniu od 1% do 3% na podkładzie betonowym należy wykonać z

- A. dachówki.
- B. blachy miedzianej.
- C. papy termozgrzewalnej.
- D. blachy aluminiowej falistej.

Zadanie 17

Ile zarobił dekarz, który wykonał pokrycie dachu w ciągu 5 dni, pracując 8 godzin dziennie, ze stawką 8 złotych na godzinę?

- A. 64 zł
- B. 160 zł
- C. 320 zł
- D. 640 zł

Zadanie 18

Jaki będzie koszt naprawy dachu, jeżeli została ona wyceniona na 10 000 złotych, a za usterki potrącono 5% wycenionej kwoty?

- A. 9 005 zł
- B. 9 050 zł
- C. 9 500 zł
- D. 9 550 zł

Zadanie 19

Jedna godzina pracy przy wykonywaniu obróbek blacharskich w lecie wynosi 6 złotych, a w zimie jest większa o 25 %, a więc wynosi

- A. 6,25 zł
- B. 6,50 zł
- C. 7,25 zł
- D. 7,50 zł

Zadanie 20

Dekarz, który podczas pracy na dachu nie używa aparatu bezpieczeństwa, narażony jest na

- A. porażenie prądem.
- B. utratę przytomności.
- C. upadek z wysokości.
- D. zatrucie oparami toksycznymi.

Zadanie 21

Gaszenie płonącego lepiku za pomocą wody może spowodować

- A. zaczadzenie robotników.
- B. rozniecenie większego pożaru.
- C. wydzielanie z lepiku szkodliwych oparów.
- D. poparzenie robotników rozpryskującym się lepikiem.

Zadanie 22

Sprzęt i materiały gaśnicze przeznaczone do gaszenia palącego się lepiku należy umieszczać

- A. obok paleniska.
- B. przy bramie wjazdowej na budowę.
- C. przy budynku kierownictwa budowy.
- D. w widocznym miejscu przy ogrodzeniu placu budowy.

Zadanie 23

W ranie poszkodowanego utkwilo ciało obce. Co należy zrobić udzielając poszkodowanemu pomocy przedlekarskiej?

- A. Usunąć całe ciało obce z rany.
- B. Wokół ciała obcego ułożyć jałową gazę.
- C. Wezwać pogotowie i nie opatrywać rany.
- D. Usunąć część ciała obcego wystającą z rany.

Zadanie 24

Przy przenoszeniu na ramionach przedmiotów o ostrych krawędziach pracodawca powinien zapewnić pracownikowi

- A. kamizelkę.
- B. naramienniki.
- C. podkładki z wełny.
- D. podkładki ze styropianu.

Zadanie 25

Maksymalne wypełnienie kotła w czasie podgrzewania w nim bitumicznego materiału izolacyjnego jest ustalone przepisami i wynosi

- A. 1/3 objętości kotła.
- B. 1/2 objętości kotła.
- C. 2/3 objętości kotła.
- D. 3/4 objętości kotła.

Zadanie 26

Elementy rynien umieszczone tuż przed montażem na dachu w odległości mniejszej niż 3 metry od okapu

- A. nie stwarzają żadnego zagrożenia dla pracowników.
- B. mogą spaść z dachu i zranić pracowników.
- C. powodują wydłużenie czasu montażu.
- D. utrudniają przebieg montażu.

Zadanie 27

Do konserwacji pokrycia dachowego wykonanego z blachy stalowej należy użyć farby

- A. olejnej.
- B. miniowej.
- C. wapiennej.
- D. emulsyjnej.

Zadanie 28

Do konserwacji pokrycia dachowego wykonanego z papy asfaltowej należy użyć

- A. smoły dachowej.
- B. minii ołowianej.
- C. masy asfaltowej.
- D. szpachli miniowej.

Zadanie 29

Gramatura papy oznacza

- A. masę 1 m² tektury użytej do produkcji papy, wyrażoną w gramach.
- B. masę 1 dm² tektury użytej do produkcji papy, wyrażoną w gramach.
- C. masę 1 cm² tektury użytej do produkcji papy, wyrażoną w gramach.
- D. masę 1 mm² tektury użytej do produkcji papy, wyrażoną w gramach.

Zadanie 30

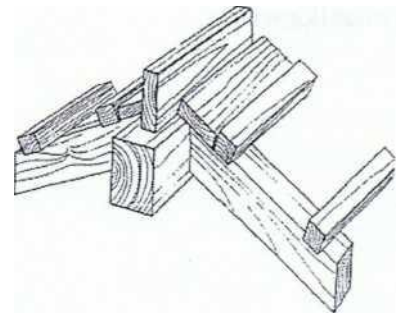
Podkład pod pokrycie dachowe wykonane z dachówki ceramicznej powinien być wykonany z

- A. płyty betonowej.
- B. łąt drewnianych.
- C. kratownicy metalowej.
- D. kratownicy drewnianej.

Zadanie 31

Wskaż miejsce wykonania podkładu pod dachówkę w sposób pokazany na rysunku.

- A. Przy kominie.
- B. W koszu dachu.
- C. W narożu dachu.
- D. Na kalenicy dachu.



Zadanie 32

Do wykonania tzw. „dachu zielonego” stosuje się

- A. rośliny.
- B. płyty akrylowe w kolorze zielonym.
- C. dachówki cementowe w odcieniu zielonym.
- D. blachę miedzianą.

Zadanie 33

Do wykonania otworów o średnicy mniejszej niż 10 mm w blasze o grubości do 2 mm należy użyć

- A. kirki.
- B. przebijaka.
- C. przecinaka.
- D. wyrzynarki.

Zadanie 34

Powierzchnia połaci dachu do pokrycia dachówką wynosi 120 m^2 . Inwestor, który chce kupić dachówkę z 10% zapasem, musi zamówić ją w ilości

- A. 120 m^2
- B. 132 m^2
- C. 240 m^2
- D. 242 m^2

Zadanie 35

Na podstawie zamieszczonej tabeli określ ile roztworu asfaltowego należy przygotować do wykonania 150 m^2 pokrycia dachu papą na podłożu betonowym, na lepiku asfaltowym, na gorąco.

Norma zużycia materiałów na 100 m pokrycia z papy (wg KNR 2-02)

Rodzaj pokrycia	Papa [m^2]	Lepik [kg]	Roztwór asfaltowy
okrycie dachu papą na podłożu betonowym, na lepiku asfaltowym, na gorąco	236	320	30

- A. 30 kg
- B. 45 kg
- C. 300 kg
- D. 450 kg

Zadanie 36

Sortowanie arkuszy blachy przywiezionych na budowę należy przeprowadzać

- A. na początku każdego tygodnia robót.
- B. na początku każdego miesiąca robót.
- C. zawsze przed rozpoczęciem robót.
- D. bezpośrednio po otrzymaniu blachy do magazynu.

Zadanie 37

Krycie papą polega na:

- zdjęciu z papy folii z tworzywa sztucznego,
- nagrzewaniu spodniej strony papy palnikiem,
- dociśnięciu papy do podkładu.

Powyższy opis wskazuje na krycie papą

- A. termozgrzewalną.
- B. z folii aluminiowej.
- C. na tkaninie technicznej.
- D. na osnowie z włókien szklanych.

Zadanie 38

Prostowanie papy na osnowie z włókien szklanych polega na rozłożeniu jej na równym podłożu i

- A. naciągnięciu jej.
- B. wygładzeniu jej.
- C. dociśnięciu jej do podłoża.
- D. swobodnym pozostawieniu jej przez pewien czas.

Zadanie 39

Przecinanie dachówek ceramicznych wykonuje się po

- A. zwilżeniu ich powierzchni wodą.
- B. dokładnym ich osuszeniu.
- C. dłuższym moczeniu ich w wodzie.
- D. posmarowaniu linii cięcia olejem lnianym.

Zadanie 40

Podczas prowadzenia prac dekarских od strony ulicy bezwzględnie należy

- A. przerywać prace, gdy natężenie ruchu się nasila.
- B. prowadzić prace po zupełnym ustaniu ruchu.
- C. prowadzić prace, lecz bacznie obserwować, czy nie zagraża ona przechodniom.
- D. zawsze przed rozpoczęciem prac wykonywać przy ścianie budynku daszki ochronne.