

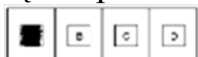
TURNIEJ BUDOWLANY „ZŁOTA KIELNIA” EDYCJA XLVI FINAŁ CENTRALNY

Luty 2017

Instrukcja dla uczestnika finału

1. Sprawdź, czy arkusz, który otrzymałeś zawiera 12 stron. Ewentualny brak stron lub inne usterki zgłoś przewodniczącemu jury.
2. Wraz z arkuszem otrzymałeś **KARTEŃ ODPOWIEDZI**, na której wpisz otrzymany na karcie identyfikacyjnej **KOD**.
3. Wypełnij dokładnie **KARTEŃ IDENTYFIKACYJNĄ**.
4. Arkusz składa się 40 zadań z wiedzy zawodowej. Za każdą prawidłową odpowiedź otrzymasz **1 punkt**.
5. Czytaj uważnie wszystkie zadania.
6. Rozwiązania zaznaczaj na **KARCIE ODPOWIEDZI** długopisem lub piórem z czarnym tuszem/atramentem.
7. Dla każdego zadania podane są cztery możliwe odpowiedzi: A, B, C, D.
8. Tylko jedna odpowiedź jest poprawna.
9. Wybierz właściwą odpowiedź i zamaluj odpowiednią

kratkę.



10. Staraj się wyraźnie zaznaczać odpowiedzi. Jeżeli się pomylisz i błędnie zaznaczysz odpowiedź, otocz ją kółkiem i zaznacz odpowiedź, którą uważasz za poprawną.



11. Po rozwiązaniu testu sprawdź czy zaznaczyłeś wszystkie odpowiedzi na **KARCIE ODPOWIEDZI** i wprowadziłeś wszystkie dane.

Pamiętaj, że oddajesz tylko KARTEŃ ODPOWIEDZI przewodniczącemu jury.

Powodzenia !

B.12 WYKONYWANIE ROBÓT DEKARSKICH

Zadanie 1.

Na rysunku przedstawiono dach o kształcie

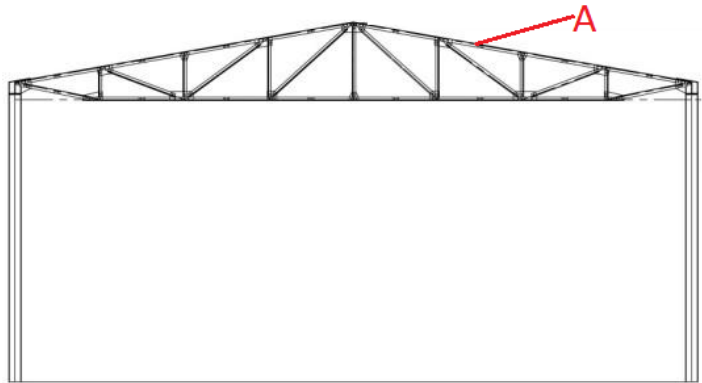
- A. namiotowy.
- B. dwuspadowy.
- C. jednospadowy.
- D. czterospadowy.



Zadanie 2.

Na rysunku literą A oznaczono

- A. płatew.
- B. krokiew.
- C. podwalinę.
- D. kratownicę.



Zadanie 3.

Dolna część połaci dachowej, często wysunięta przed lico zewnętrznej ściany budynku to

- A. okap.
- B. kosz.
- C. naroże.
- D. kalenica.



Zadanie 4.

Na zdjęciu pokazane jest pokrycie z

- A. paneli karo.
- B. gontu bitumicznego.
- C. dachówki karpiówki.
- D. dachówki zakładkowej

Zadanie 5.

Na zdjęciu pokazane jest pokrycie z

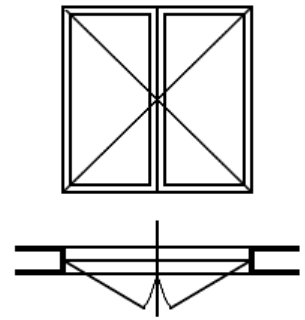
- A. papy zgrzewalnej.
- B. powłok bezspoinowych.
- C. z płyt z tworzyw sztucznych.
- D. papy asfaltowej na gorącą na lepiku.



Zadanie 6.

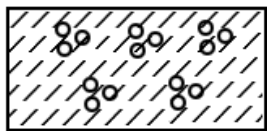
Widok i przekrój przedstawia okno

- A. dwuskrzydłowe podwójne rozwierane.
- B. jednoskrzydłowe pojedyncze obracane.
- C. dwuskrzydłowe pojedyncze rozwierane.
- D. jednoskrzydłowe pojedyncze rozwierane.



Zadanie 7.

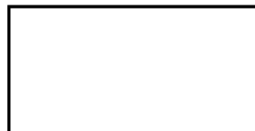
Które z przedstawionych oznaczeń graficznych, to zaprawa?



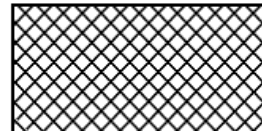
A.



B.



C.

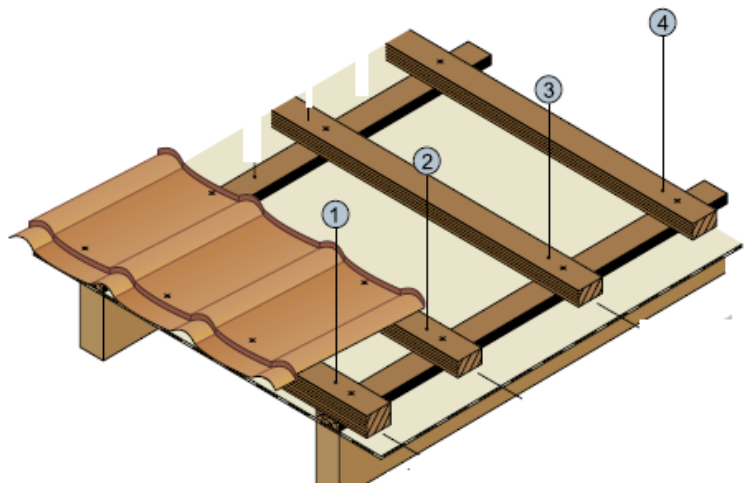


D.

Zadanie 8.

Element oznaczony numerem 2 to

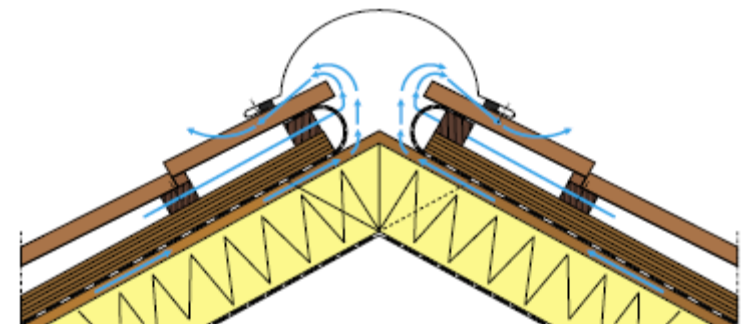
- A. łąta.
- B. deska
- C. krokiew.
- D. kontrłąta.



Zadanie 9.

Na pokazanym rysunku przedstawione jest rozwiązanie

- A. okapu.
- B. naroża.
- C. kalenicy.
- D. szczytu dachu.



Zadanie 10.

Jeden m² papy kosztuje 12 zł. Ile będzie kosztowało pokrycie dachu o powierzchni 200 m²?

- A. 1200 zł.
- B. 2200 zł.
- C. 2400 zł.
- D. 3200 zł.

Zadanie 11.

Dekarz otrzymuje 12 zł za godzinę pracy. Za terminowe wykonanie dostanie 10% premii. Jakie wynagrodzenie otrzyma dekarze, jeśli przepracował 50 godzin i wykonał pracę w terminie?

- A. 550 zł.
- B. 660zł.
- C. 750 zł.
- D. 820 zł.

Zadanie 12

Za demontaż 1m² pokrycia dachowego dekarz otrzyma wynagrodzenie w wysokości 100 zł. Jakie wynagrodzenie otrzyma dekarz za zdemontowanie 88m² pokrycia dachowego?

- A. 5800 zł.
- B. 6600 zł.
- C. 7900 zł.
- D. 8800 zł.

Zadanie 13.

„Przed ułożeniem materiał pokryciowy należy rozwinąć w miejscu, w którym będzie zgrzewany i po przymierzeniu z uwzględnieniem zakładów oraz ewentualnym przycięciu, zwinąć go z dwóch końców do środka”

Przedstawiony opis czynności dotyczy przygotowania do pokrycia

- A. papą zgrzewalną.
- B. folią paroizolacyjną.
- C. gontem bitumicznym.
- D. folią paroprzepuszczalną.

Zadanie 14.

Który z wymienionych materiałów jest najmniej odporny na działanie korozji elektrochemicznej?

- A. Gont bitumiczny.
- B. Dachówka ceramiczna
- C. Dachówka cementowa.
- D. Blacha ocynkowana płaska.

Zadanie 15.

Który z wymienionych materiałów najczęściej stosuje się jako materiał izolacyjny znajdujący się na krokwiach pod pokryciem z dachówki cementowej?

- A. Folię budowlaną.
- B. Papę wierzchniego krycia.
- C. Papę wierzchniego krycia.
- D. Folię wysokoparoprzepuszczalną.

Zadanie 16.

Przedstawiony element na zdjęciu to

- A. wpust dachowy.
- B. grzybek antenowy.
- C. kominiek wentylacyjny.
- D. wentylacja pomieszczenia.



Zadanie 17.

Jakich desek używa się pod pokrycie z blachy płaskiej?

- A. Grubość min 24 mm i szerokości od 12 do 15 mm.
- B. Grubość min 32 mm i szerokości od 12 do 15 mm.
- C. Grubość min 24 mm i szerokości od 16 do 22 mm.
- D. Grubość min 32 mm i szerokości od 16 do 22 mm.

Zadanie 18.

Podkładem pod pokrycie papą są

- A. deski o szerokości do 15 cm z 3 cm luzem pomiędzy deskami.
- B. deski o szerokości do 20 cm z 5 cm luzem pomiędzy deskami.
- C. deski o szerokości do 15 cm zamocowane bez luzu pomiędzy nimi.
- D. deski o szerokości do 20 cm zamocowane bez luzu pomiędzy nimi.

Zadanie 19.

Gładź cementowa pod pokrycie z papy należy podzielić na pola

- A. 6 m.
- B. 10 m.
- C. 2 - 3 m.
- D. 4 - 5 m

Zadanie 20.

Poniższe zdjęcie ilustruje sposób wykonania pokrycia

- A. z folii PVC.
- B. papą asfaltową.
- C. z blachy płaskiej.
- D. z blachy miedzianej.



Zadanie 21.

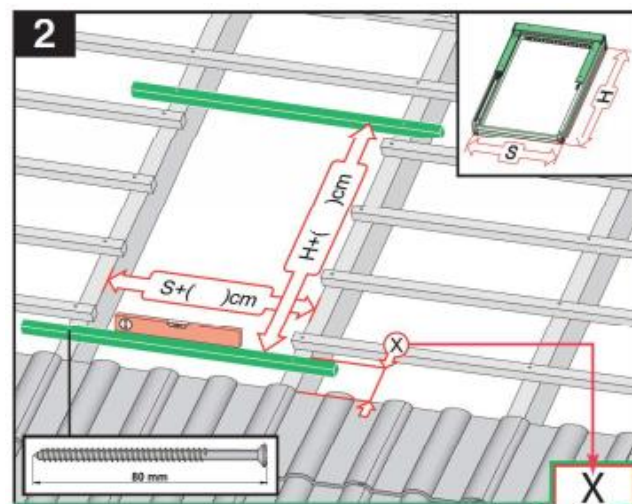
Przy jakim kącie nachylenia można wykonywać pokrycie z papy asfaltowej podwójnie na betonie

- A. $3^{\circ} - 10^{\circ}$
- B. $11^{\circ} - 31^{\circ}$
- C. $33^{\circ} - 45^{\circ}$
- D. $50^{\circ} - 75^{\circ}$

Zadanie 22.

Odległość pomiędzy łątami (H) pod okna dachowe obrotowe należy powiększyć w stosunku do rzeczywistych wymiarów o

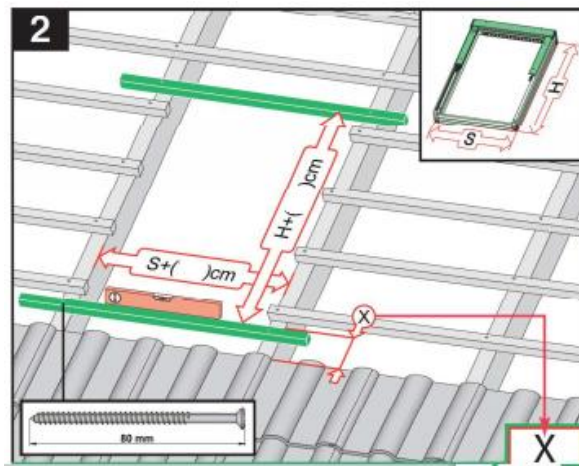
- A. 2cm do 4cm.
- B. 6cm do 7cm.
- C. 8cm do 10cm.
- D. 11cm do 12cm



Zadanie 23.

Odległość pomiędzy krokwiami (S) pod okna dachowe obrotowe należy powiększyć w stosunku do rzeczywistych wymiarów o

- A. 2cm do 5cm.
- B. 6cm do 8cm.
- C. 9cm do 11cm.
- D. 12cm do 13cm



Zadanie 24.

Element znajdujący się wokół wyłazu oznaczony na zdjęciu literą A to

- A. obróbka ochronna.
- B. ościeżnica stalowa.
- C. kołnierz uszczelniający.
- D. profil malowany proszkowo.



Zadanie 25.

Przed rozpoczęciem zdejmowania pokrycia dachu wykonanego z dachówki betonowej trzeba w pierwszej kolejności zdemontować

- A. rynnę.
- B. obróbkę kosza.
- C. pas podrynnowy.
- D. obróbkę kalenicy.

Zadanie 26.

W jaki sposób należy dokonać naprawy pokrycia dachowego oznaczonego kółkiem, pokazanego na zdjęciu?

- A. Wymienić całe pokrycie dachowe.
- B. Pomalować wskazane pokrycie farbą chroniącą przed szkodliwym działaniem warunków atmosferycznych
- C. Usunąć wskazane pokrycie i wykonać w to miejsce nowe.
- D. Zabezpieczyć wskazane pokrycie poprzez naniesienie cienkiej warstwy lepiku.



Zadanie 27.

Która z poniższych informacji jest prawidłowa.

- A. Obróbka na zdjęciu ma prawidłowy kształt i jest zamocowana prawidłowo.
- B. Obróbka na zdjęciu ma prawidłowy kształt i jest zamocowana nieprawidłowo.
- C. Obróbka na zdjęciu ma nieprawidłowy kształt i jest zamocowana prawidłowo.
- D. Obróbka na zdjęciu ma nieprawidłowy kształt i jest zamocowana nieprawidłowo.



Zadanie 28.

Podczas kontroli jakości wykonanego pokrycia z papy termozgrzewalnej nie sprawdza się

- A. równości powierzchni podłoża.
- B. sprawdzenie prawidłowości spadków.
- C. rozstawu łąt i sposobu ich zamocowania.
- D. prawidłowość osadzenia wpustów odwadniających.

Zadanie 29.

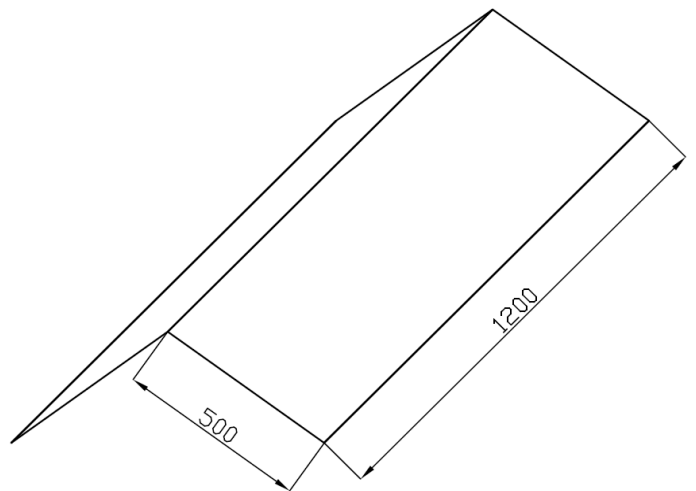
Jeden arkusz blachy pokrywa $2,5 \text{ m}^2$ połaci. Ile arkuszy blachy potrzeba do pokrycia 200 m^2 dachu.

- A. 60.
- B. 80.
- C. 100.
- D. 120.

Zadanie 30.

Ile dachówki karpiówki potrzeba do pokrycia dachu pokazanego na rysunku? Na 1 m^2 potrzeba 36 szt. dachówki. Dach składa się z dwóch jednakowych połaci. Wymiary podano w cm.

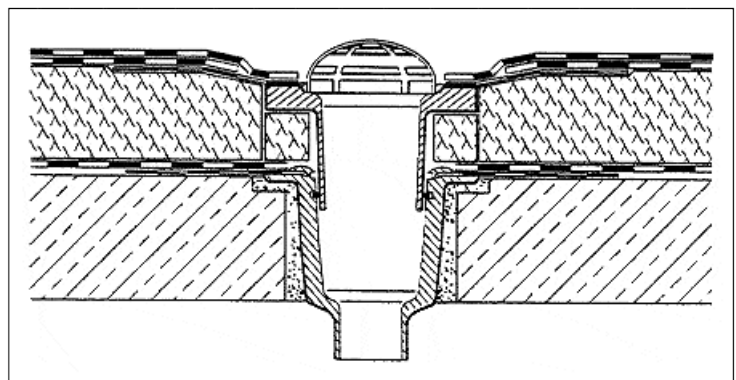
- A. 3690 m^2
- B. 4010 m^2
- C. 4320 m^2
- D. 135 m^2



Zadanie 31.

Odwodnienie pokazane na zdjęciu stosuje się na dachach

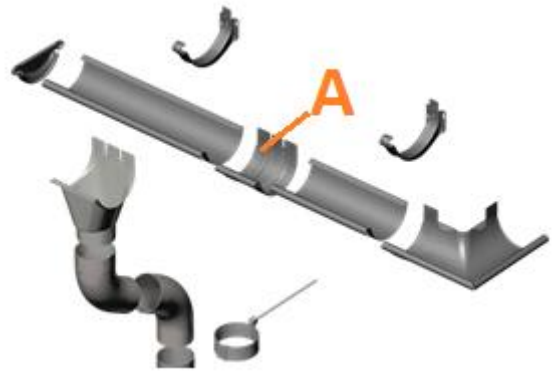
- A. płaskich.
- B. stromych.
- C. mansardowych.
- D. jednospadowych.



Zadanie 32.

Element oznaczony na zdjęciu literą A to

- A. łącznik rynny.
- B. odcinek rynny.
- C. wylewka rynny.
- D. łapacz deszczówki.



Zadanie 33.

Określ na podstawie instrukcji, jaką średnicę rynny należy zastosować na dachu o powierzchni połaci równej 80 m^2 .

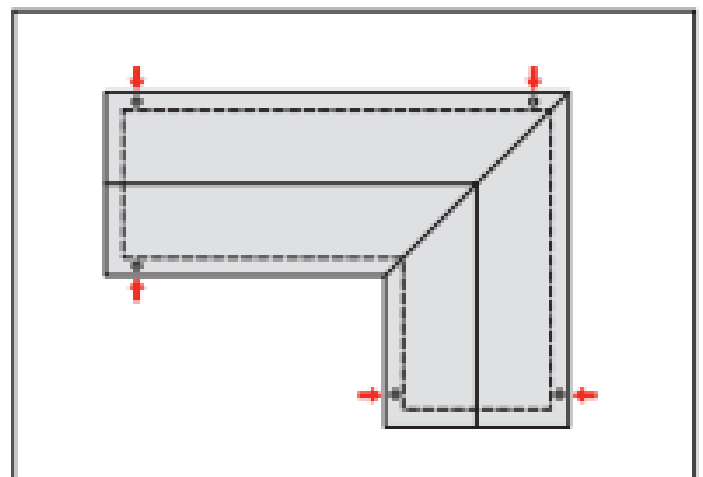
„Jeśli powierzchnia jest mniejsza niż 50 m^2 używa się rynien o średnicy 100mm i rur spustowych o średnicy 75mm. Jeżeli powierzchnia połaci zawiera się w przedziale $50\text{-}100 \text{ m}^2$ rynny powinny mieć średnicę 125mm a rury spustowe 87mm. Jeśli zaś powierzchnia przekracza 100 m^2 odpowiednie będą rynny 150mm i rury spustowe 100mm lub specjalne rynny o średnicy 190mm i rury spustowe 111/120mm.”

- A. 75 mm
- B. 100 mm.
- C. 125 mm.
- D. 150 mm.

Zadanie 34.

Na przedstawionym zdjęciu pokazane są miejsca rozmieszczenia

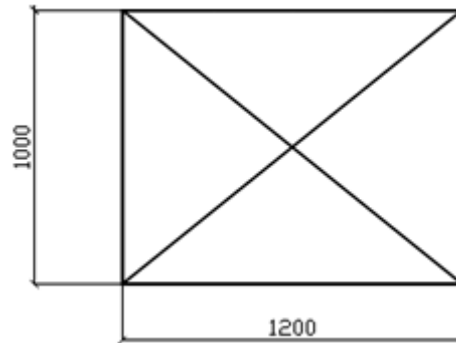
- A. rozmieszczenia rynien narożnych.
- B. rozmieszczenia rur spustowych.
- C. rozmieszczenia haków rynnowych.
- D. sprawdzania poziomu rynny.



Zadanie 35.

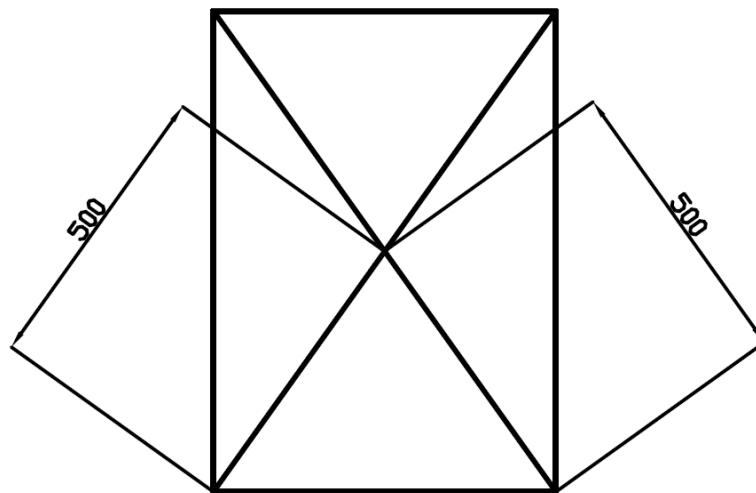
Oblicz, ile m² blachy (bez uwzględnienia zakładów) potrzeba do wykonania obróbki okapu dachu pokazanego na rysunku? Szerokość obróbki wynosi 25 cm. Wymiary podano w cm.

- A. 11 m².
- B. 13m².
- C. 15m².
- D. 19m².

**Zadanie 36.**

Koszt wykonania 1 m obróbki naroża wynosi 10 zł. Oblicz jaki jest koszt wykonania obróbki naroża dachu przedstawionego na rysunku. Każdy odcinek naroża jest jednakowej długości.. Wymiary podano w cm.

- A. 150 zł.
- B. 200 zł.
- C. 260 zł.
- D. 300 zł.

**Zadanie 37.**

Urządzenie przedstawione na zdjęciu to

- A. zaciskach okapu.
- B. zamykacz dachowy.
- C. zaciskacz rąbka stojącego.
- D. zaginacz haków rynnowych.



Zadanie 38.

Pokazane na zdjęciu narzędzie to

- A. walcarka.
- B. krawędziarka.
- C. fałdownik blacharski.
- D. zwijarka do kapinosów.



Zadanie 39.

Pokazane na zdjęciu narzędzie służy do

- A. przyklejania połączeń bezspoinowych.
- B. dociskania krawędzi papy zgrzewalnej.
- C. rozkładania masy bezspoinowej.
- D. dociskania krawędzi arkuszy blach.



Zadanie 40.

Jakie czynności należy wykonać w celu ukształtowania obróbki kalenicy pokazanej na zdjęciu?

- A. Wygiąć krawędzie obróbki kalenicy a następnie ukształtować na kowadle dachowym kształt walca.
- B. Ukształtować na kowadle dachowym kształt walca a następnie wygiąć krawędzie obróbki kalenicy.
- C. Wytrasować, dociąć, wygiąć krawędzie obróbki kalenicy a następnie ukształtować na zwijarce kształt walca.
- D. Wytrasować, dociąć, ukształtować na zwijarce kształt walca a następnie wygiąć krawędzie obróbki kalenicy.

